



บริษัท ฝึกอบรมและสัมมนาธรรมนิติ จำกัด

สงวนลิขสิทธิ์ 21/8300/11Z

จัดอบรมหลักสูตรออนไลน์ ผ่าน zoom

CPD/CPA $\frac{\text{นับชั่วโมงอื่นๆ}}{\text{ได้ 6 ชม.}}$

หลักสูตรนี้จะมีการบันทึกเสียงและภาพของผู้เข้าอบรมทุกคนตลอดระยะเวลาการอบรมเพื่อใช้เป็นหลักฐานนำส่งสภาวิชาชีพบัญชี

เจาะลึกปัญหาภาษี...

ห้ามบันทึกเทป รวมถึงอุปกรณ์อิเล็กทรอนิกส์ทุกชนิด !!

(Insight into Thai Taxation on paying income aboard, Form PND 54, Form PP 36)

การจ่ายเงินไปต่างประเทศ

ภ.ง.ด.54 , ภ.พ.36 และอนุสัญญาภาษีซ้อน

หัวข้อสัมมนา

บรรยายโดย...



อาจารย์ชุมพร เสนไสย

อดีตนิติกรเชี่ยวชาญ กองกฎหมาย กรมสรรพากร
วิทยากรผู้เชี่ยวชาญด้านกฎหมายภาษีอากร

กำหนดการสัมมนา

วันอังคารที่

6

กันยายน 2565

(เวลา 09.00 - 16.30 น.)

SCAN QR CODE
จองสัมมนาออนไลน์



1. เจาะลึกปัญหาภาษีการจ่ายเงินไปต่างประเทศ
 - จ่ายอย่างไร
 - จ่ายค่าอะไร
 - จ่ายให้ใคร
2. หลักการพิจารณาประเภทเงินได้และการนำส่งภาษี
3. ความแตกต่างในการเสียภาษีของบริษัทต่างประเทศที่มี PE และไม่มี PE ในไทย
 - สถานประกอบการกับประเด็นการหักภาษี ณ ที่จ่าย
 - มีสำนักงานสาขาถาวรในไทย, มีสำนักงานตัวแทน
 - มีลูกจ้าง, ผู้ทำการแทน, ตัวแทนในไทย
 - หลักพิจารณา 3 A ที่จะถือเป็นสถานประกอบการ
4. ประเด็นภาษีหัก ณ ที่จ่าย (ภ.ง.ด. 54) และภาษีมูลค่าเพิ่ม (ภ.พ.36) ที่ต้องระวัง
 - การจ่ายและรับค่าคอมมิชชั่น (Commission)
 - การรับทำงานให้ตามมาตรา 40(2) กับรับจ้างตามมาตรา 40(8)
 - การใช้ Know How , Royalty , ลิขสิทธิ์, ด้านวรรณกรรม, ศิลปกรรม
 - การซื้อหรือได้ใช้ Software Computer มาใช้ในไทย
 - กรณีซื้อ โปรแกรม Software Computer โดยเป็นการซื้อขาย
 - ค่าที่ปรึกษาทางเทคนิค (Technical Consultation) , ค่าให้ข้อมูลทางเทคนิค (Technical Information) , ค่าให้ความช่วยเหลือทางเทคนิค (Technical Assistance)
 - จ่ายค่าออกแบบโดยกรมสิทธิไม่โอนและโอนมายังผู้ว่าจ้าง
 - จ่ายค่าเช่า
 - จ่ายเงินล่วงหน้าเพื่อชำระค่าโดเมน (Domain) ที่ต่างประเทศ
 - การจ่ายเงินปันผล ดอกเบี้ย จ้างนายเงินกำไร
 - จ่ายดอกเบี้ยเงินกู้ยืม / ค่าธรรมเนียม / ดอกเบี้ยจากการชำระเงินล่าช้า
 - จ่ายค่าที่ปรึกษาการวางแผนการตลาด
 - จ่ายค่าโฆษณาให้กับ ผู้ประกอบการ e-Service เช่น Google, Facebook ,YouTube, Netflix, Line, Shopee,Lazada และแพลตฟอร์มอื่น
 - ส่งพนักงานไปอบรมที่ต่างประเทศ
 - จ่ายค่าบริการใช้ข้อมูลทาง Internet
 - จ่ายค่าเครื่องจักรพร้อม Software
 - จ่ายเงินค่าบริการจัดการให้บริษัทแม่ที่ต่างประเทศ
 - จ่ายค่าบริการ online ให้ต่างประเทศ
 - การนำส่งภาษีมูลค่าเพิ่มแทนบริษัทต่างประเทศ
 - การคำนวณอัตราแลกเปลี่ยนเงินตราต่างประเทศกรณีต้องนำส่ง ภ.ง.ด.54 และ ภ.พ.36
5. หลักเกณฑ์การใช้สัญญาภาษีซ้อนในการจัดภาษี
 - กรณีถูกหักภาษีไว้ต้องการขอคืนภาษีต้องทำอย่างไร
 - กรณีจ่ายเงินไปยังประเทศที่มีภาษีซ้อนต้องพิจารณาอย่างไร
 - ประเทศที่มีภาษีซ้อนกับประเทศไทยจะไม่ถูกหัก ณ ที่จ่ายทุกกรณีหรือไม่
6. ปัญหาการยื่นแบบ ภ.ง.ด.54 และ ภ.พ.36 และการนำส่งภาษีด้วยระบบ e - Withholding Tax
 - กรณีโต้แย้งที่ยื่นแบบ ภ.ง.ด.54 และยื่น ภ.พ.36
 - กรณีโต้แย้งที่ยื่นแบบ ภ.ง.ด.54 แต่ไม่โต้แย้ง ภ.พ.36
 - กรณีโต้แย้งที่ยื่นแบบ ภ.พ.36 แต่ไม่โต้แย้ง ภ.ง.ด.54
 - นำส่ง ภ.ง.ด.54 และ ภ. พ. 36 เกินไปขอคืนได้หรือไม่
 - กรณีให้ธนาคารหัก ณ ที่จ่ายหากหักขาดไปใครเป็นผู้รับผิดชอบ
 - ธนาคารสามารถนำส่ง ภ.พ.36 แทนบริษัทได้หรือไม่
 - กรณีต้องการให้ธนาคารออกหนังสือรับรองการหักภาษี ณ ที่จ่ายเป็นภาษาอังกฤษทำได้หรือไม่
7. บทลงโทษกรณียื่นไม่ครบ ผิดพลาดคลาดเคลื่อน
 - ไม่ได้หักนำส่ง นำส่งไม่ครบ นำส่งผิดบริษัท
 - กรณีไม่มีหน้าที่ยื่นแบบ ภ.พ.36 แต่ได้ยื่นและเสียภาษีไปแล้วจะนำมาเครดิตได้หรือไม่

อัตราค่าสัมมนา

สมาชิก (Tax, HR) ท่านละ 3,000 + VAT 210 = 3,210 บาท

บุคคลทั่วไป ท่านละ 3,500 + VAT 245 = 3,745 บาท

*รับชำระเงินผ่านระบบ QR CODE หรือโอนเงินผ่านธนาคารเท่านั้น



ขั้นตอนการสมัครและใช้งาน

1. สำรองที่นึ่งการอบรมผ่าน www.dst.co.th

ขั้นตอนการสำรองที่นึ่ง

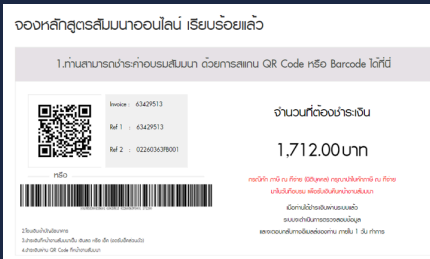
คลิกเพื่อลงทะเบียน

#	สภ	วัน/เดือน/ปี	ชื่อหลักสูตร	ปีการศึกษา			CPD	CPA	ค่าธรรมเนียม		Booking
				ต้น	ต้น	ต้น			บาท	บาท	
13	พ.ค. 2563	09.00-12.30 น.	หลักการและวิธีการประเมินงานด้านบัญชีการเงิน (e-tax Invoice) ระบุ (e-Invoice) ระบุ (e-Receipt) ระบุ (e-Statement) ระบุ (e-Check) ระบุ (e-Deposit) ระบุ (e-Transfer) ระบุ (e-Check) ระบุ (e-Deposit) ระบุ (e-Transfer) ระบุ (e-Check) ระบุ (e-Deposit) ระบุ (e-Transfer)	2562-2563	-	-	-	800	1,200	1,200	
13	พ.ค. 2563	13.00-16.30 น.	Case Studies ศึกษาการประเมินงานด้านบัญชีการเงิน ระบุ (e-Invoice) ระบุ (e-Receipt) ระบุ (e-Statement) ระบุ (e-Check) ระบุ (e-Deposit) ระบุ (e-Transfer) ระบุ (e-Check) ระบุ (e-Deposit) ระบุ (e-Transfer)	2562-2563	-	-	-	800	1,200	1,200	

เมื่อท่านลงทะเบียนเรียบร้อยแล้ว ท่านจะได้รับการยืนยันจาก e-mail : seminar@dst.co.th

2. ชำระเงิน (ผ่านระบบ QR CODE หรือโอนเงินผ่านธนาคาร)

ขั้นตอนการชำระเงิน



เมื่อท่านชำระเงินเรียบร้อยแล้ว **เฉพาะกรณีโอนเงินผ่านธนาคาร กรุณาส่งหลักฐานการชำระเงิน มาที่ e-mail : e-payment@dharniti.co.th

3. สถาบัน ๆ จะส่งแบบฟอร์มลงทะเบียนอบรม Zoom (กรอกรายละเอียดใน Google Form)

- กรณีนับชั่วโมงผู้ทำบัญชีและผู้สอบบัญชี ผู้เข้าอบรมต้องแนบรูปถ่ายหน้าตรง พร้อมบัตรประชาชนใน Google Form

แบบฟอร์มตัวอย่าง

1. ชื่อ-นามสกุล (ภาษาไทย) *

คำตอบของคุณ

2. รหัสสำรองที่นึ่ง *

คำตอบของคุณ

3. E-mail (ใช้สำหรับส่งสื่อประกอบการนับชั่วโมง CPD และสิ่งพิมพ์ประกอบการอบรม) *

คำตอบของคุณ

4. เบอร์โทรศัพท์ *

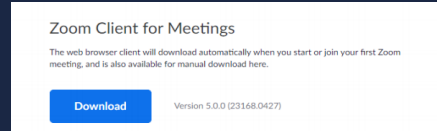
คำตอบของคุณ

4. ผู้เข้าอบรมกรอก Google Form เรียบร้อยแล้ว สถาบัน ๆ จะส่ง

- Link เข้าห้องอบรม (คลิก Link ณ วันอบรม)
- เอกสารประกอบการอบรม ผ่าน e-mail

เงื่อนไขการเข้าอบรม Online และการนับชั่วโมงผ่านโปรแกรม ZOOM

- ผู้เข้าอบรมติดตั้งโปรแกรม Zoom Version ล่าสุด แล้วลงทะเบียนโปรแกรมให้พร้อมใช้งาน
- ติดตั้งโปรแกรมบน Computer PC และ Notebook (คลิกที่ลิงค์ URL <https://zoom.us/download> เลือก Download Zoom Client for Meetings)



- ติดตั้ง Application บน Smart Phone ผ่านระบบ ios และ Android



- การอบรมผ่านโปรแกรม ZOOM ควรติดตั้งโปรแกรมลงบนคอมพิวเตอร์ หรือ โน้ตบุ๊กที่มีกล้อง โดยเชื่อมต่อระบบเครือข่ายอินเทอร์เน็ตความเร็วไม่ต่ำกว่า 10 Mbps เพื่อการอบรมที่มีประสิทธิภาพ
- กำหนดจำนวนผู้เข้าอบรม 1 ท่าน / 1 User
- ผู้เข้าอบรมต้องกรอกข้อมูล ผ่าน google form
- ผู้เข้าอบรมต้องเข้าห้องอบรมผ่านโปรแกรม Zoom ก่อนเวลาที่ระบุไว้อย่างน้อย 20 นาที
- ผู้เข้าอบรมต้องตั้งชื่อบัญชี ZOOM เป็นชื่อ-นามสกุลจริง ด้วยภาษาไทยให้ตรงตามบัตรประชาชน
- ผู้เข้าอบรมต้องเปิดกล้องตลอดระยะเวลาการอบรม และไม่ควรกดออกจากระบบ เนื่องจากสถาบันฯ จะทำการบันทึกเสียงและภาพเพื่อนำส่งสภาวิชาชีพบัญชี
- เจ้าหน้าที่จะ Capture หน้าจอผู้เข้าอบรมทุกคน
 - * หลักสูตร 3 ชั่วโมง Capture หน้าจอ 2 ช่วง ช่วงก่อนอบรมและสิ้นสุดการอบรม
 - * หลักสูตร 6 ชั่วโมง Capture หน้าจอ 4 ช่วง ช่วงเช้า ก่อนอบรม (09.00 น.) และจบการอบรมช่วงเช้า (12.15 น.) ช่วงบ่าย ก่อนอบรม (13.15 น.) และสิ้นสุดการอบรม (16.30 น.)
- ผู้เข้าอบรมสามารถกดปุ่มยกมือ (Raise Hand) หรือพิมพ์ข้อความผ่านทางช่องแชทได้ในระหว่างอบรม
- หลักเกณฑ์การนับชั่วโมง CPD สำหรับผู้สอบบัญชีและผู้ทำบัญชีให้นับดังนี้
 - * น้อยกว่า 30 นาที ไม่นับเป็นจำนวนชั่วโมง
 - * 30 ถึง 59 นาที ให้นับเป็นครึ่งชั่วโมง
 - * 60 นาที ให้นับเป็น 1 ชั่วโมง
- หนังสือรับรองจะจัดส่งให้ทาง e-mail ภายใน 1 วันทำการหลังเสร็จสิ้นการอบรม
- การพัฒนาความรู้ต่อเนื่องเป็นสิทธิส่วนบุคคล ต้องเข้าอบรมด้วยตนเองเท่านั้น กรณีไม่ปฏิบัติตามเงื่อนไขข้างต้นจะไม่สามารถนับชั่วโมงได้

- ห้ามบันทึกภาพ วีดีโอ แอร์ หรือนำไปเผยแพร่ (สงวนลิขสิทธิ์) -