

หลักสูตรนี้จะมีารบันทึกเสียงและภาพของผู้เข้าอบรมทุกคนตลอดระยะเวลาการอบรมเพื่อใช้เป็นหลักฐานนำส่งสภาวิชาชีพบัญชี **CPA/CPD นับชั่วโมงได้ (อนุญาต)**

# เจาะประเด็นปัญหา... ภาษีเงินได้นิติบุคคล

## พร้อมแนวทางปฏิบัติที่สรรพากรยอมรับ

### 1. ประเด็นรายได้ที่นักบัญชีต้องระวัง พร้อมเจาะปัญหาที่น่าสนใจ

- รายได้จากกิจการ
- รายได้เนื่องจากการ
- เกณฑ์ในการรับชำระได้
- รายได้ที่เกิดขึ้นก่อนตั้งกิจการ
- รายได้จากการขายทรัพย์สิน
- รายได้ของBOI กับ Non BOI
- กรณีกิจการBOI ได้รับดอกเบี้ยเงินฝากออมทรัพย์ที่ได้รับยกเว้นภาษีเงินได้นิติบุคคลหรือไม่
- กรณีหลังสิ้นสุดระยะเวลาที่ได้รับBOI และบริษัทได้มีการเสียภาษีหลายอัตราจะคำนวณภาษีอย่างไร
- รายได้จากการขายผลพลอยได้
- ค่าชดเชยในลักษณะบัตรภาษีจะรับรู้รายได้เมื่อไร
- ค่าภาษีที่ผู้ยื่นออกแทนให้ ถ้าผู้จ่ายเงินไม่ได้ออกหนังสือรับรองการหักภาษี ณ ที่จ่ายให้ ผู้รับเงินจะทราบได้อย่างไรว่ามีการออกภาษีแทนหรือไม่
- กรณีบริษัทประกาศจ่ายเงินปันผลแต่ผู้ถือหุ้นไม่มารับ
- เจ้าหนี้ปลดหนี้ให้
- ค่าทดแทนจากการถูกเวนคืนดอกเบี้ยที่เกิดจากการชำระเงินล่าช้าของลูกค้า
- กรณีให้เช่าที่ดินและได้รับกรรมสิทธิ์ในอาคารที่ผู้เช่าได้ก่อสร้าง
- เงินชดเชยความเสียหายที่ได้ไม่เกินกว่าความเสียหายที่ได้รับ
- เงินชดเชยความเสียหายที่ได้รับเกินกว่าความเสียหายที่เกิดขึ้นจริง
- เงินชดเชยที่จ่ายโดยบริษัทประกัน
- การได้ใช้ทรัพย์สินของผู้อื่นโดยไม่มีค่าตอบแทน
- การรับรู้รายได้จากการขายซากทรัพย์สิน, ขายซากรถยนต์นั่ง
- กรณีสำนักงานใหญ่ส่งเงินให้สาขาต้องถือเป็นเงินได้หรือไม่
- ส่วนเกินมูลค่าหุ้นต้องรับรู้รายได้หรือไม่
- ส่งสินค้าตัวอย่างให้ลูกค้าทดลองใช้ สรรพากรมีสิทธิประเมินรายได้หรือไม่
- รายได้ที่เกิดขึ้นจากกิจการที่ทำในต่างประเทศต้องนำมาคำนวณภาษีเงินได้นิติบุคคลในไทยหรือไม่
- มีเงินค่าขายสินค้า แต่ลงบัญชีเป็นเงินกู้ยืม
- รายได้จากการลงทุนในคริปโทฯ/รายได้จากการรับชำระค่าสินค้าบริการจากคริปโทฯ จะบันทึกขายได้อย่างไร

2. ปัญหาการรับรู้รายได้นิติบุคคลกับ VAT
3. การรับรู้รายได้ตามสัญญาเช่า, การรับรู้รายได้จากสัญญาระยะเวลา
4. การรับรู้รายได้รับล่วงหน้า, เงินจอง, เงินมัดจำ, เงินประกัน

5. รายได้ค่ารับ-รายจ่ายค้างจ่ายที่ตั้งไว้มีประเด็นที่อาจประเมินได้หรือไม่
  - การรับรู้รายได้ตามหลักเกณฑ์สิทธิทางภาษีกับเกณฑ์ค้างทางบัญชีเหมือนกันหรือไม่

6. เจาะประเด็นรายจ่ายที่สรรพากรมักประเมิน
  - รายจ่ายในการก่อตั้งบริษัทที่ประชุมตั้งบริษัทได้ให้สัปดาห์แล้วสามารถลงเป็นรายจ่ายได้หรือไม่
  - รายจ่ายที่เกี่ยวกับพนักงาน ลูกจ้าง
  - รายจ่ายที่เกี่ยวกับการกรรมการ
  - จ่ายดอกเบี้ยเงินกู้ยืมให้กรรมการ หรือบริษัทในเครือโดยอัตราดอกเบี้ยสูงกว่าธนาคารได้หรือไม่
  - รายจ่ายเกี่ยวกับการซ่อมแซม อย่างไรเรียกว่า ซ่อมแซม
  - การเปลี่ยนแปลงเตตอร์รถยนต์ถือเป็นการซ่อมแซมหรือไม่

- กรรมการผู้จัดการของบริษัท ได้จ่ายเงินไปแล้วโดยใช้บัตรเครดิตส่วนตัว ต่อมานำเอาสลิปหรือหลักฐานแสดงการหักบัญชีของธนาคาร ซึ่งมีลายมือชื่อเจ้าหน้าที่ร้านค้ามาเบิกเงินจากบริษัท หลักฐานดังกล่าวกรมสรรพากรยอมรับหรือไม่
- ต้นทุนทางการเงินสรรพากรถือเป็นรายจ่ายหรือไม่
- ค่ารับรองที่ให้เกิน 2,000 บาท จะลงค่าใช้จ่ายอย่างไร
- ในใบชั่วคราวมีชื่อ ที่อยู่ และลายเซ็นพนักงานของบริษัทเป็นผู้รับเงิน และชำระว่าชำระโดยเช็คและมีการเรียกเก็บเงิน

7. รายจ่ายต้องห้ามที่ต้องบอกกลับ
  - รายจ่ายอะไรบ้างที่สรรพากรมาให้บอกกลับทางภาษี
  - จ่ายเงินแทนบริษัทในเครือลดรายจ่ายได้หรือไม่
  - รายจ่ายค่าบริจาคที่เป็นประเด็นให้สรรพากรตรวจสอบ
  - รายจ่ายที่พิสูจน์ผู้รับเงินไม่ได้
  - รายจ่ายที่จ่ายส่วนตัว อย่างไรเรียกว่าส่วนตัว

### 8. ปัญหาการใช้สิทธิประโยชน์ทางภาษี กรณีการซื้อทรัพย์สินใหม่เพื่อลงรายจ่ายทางภาษีได้ 2 เท่า

### 9. ปัญหา: ราคาสั่งซื้อ ค่าสิทธิของ ประเด็นที่นักบัญชีควรให้ความสนเป็นพิเศษ!!!

10. ปัญหาการตรวจสอบของสรรพากรที่พบบ่อย
  - การใช้ไฟฟ้า
  - การใช้น้ำ
  - แรงงานคน
  - ค่าใช้จ่ายเพิ่มน่าจะมีรายได้เพิ่ม
  - ขอดูงบก่อน ต้องห้ามบอกกลับทันที
  - ขายสินค้าทาง Online



### กำหนดการสัมมนา

วันจันทร์ ที่ 21 พฤศจิกายน 2565  
09.00-16.30 น.

SCAN เพื่อจองสัมมนา



### อัตราค่าสัมมนา

สมาชิก (Tax, HR)  
3,400 + VAT 238 = 3,638 บาท  
บุคคลทั่วไป  
3,900 + VAT 273 = 4,173 บาท  
(รวมเอกสาร อาหารว่าง ชา กาแฟ อาหารกลางวัน)

### วิทยากร

อาจารย์สุเทพ พงษ์พิทักษ์  
วิทยากรผู้เชี่ยวชาญกฎหมายภาษีอากร  
อดีตสรรพากรภาค 4 กรมสรรพากร



บริษัท ฝึกอบรมและสัมมนาธรรมนิติ จำกัด

การอบรม Online ผ่านโปรแกรม



ผู้ทำบัญชีและผู้สอบบัญชี  
สามารถนับชั่วโมงได้

### ขั้นตอนการสมัครและเข้าใช้งาน

1. สำรองที่นังการอบรมผ่าน [www.dst.co.th](http://www.dst.co.th)

#### ขั้นตอนการสำรองที่นัง

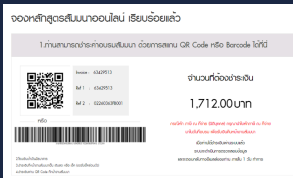
คลิกเพื่อลงทะเบียน

รหัสลงทะเบียน	ประเภทคอร์ส/วิชา	วันที่-เวลา	สิทธิ์การลงทะเบียน	สถานะการลงทะเบียน
ID	Course	Start / End	Enroll	Enroll
11 Nov 2022 09:00-12:00 น.	หลักสูตรอบรมบัญชีสำหรับผู้สอบบัญชี (Tax Invoice) โดย (Money) Training & Thailand based on the concept of accounting and tax (สอนแบบ Hybrid Live (On Site/In-Classroom))	11 Nov 2022 09:00-12:00 น.	Enroll	Enroll
11 Nov 2022 13:00-16:00 น.	Live Studies & Practical Application สำหรับผู้สอบบัญชี (สอบแบบ Hybrid Live (On Site/In-Classroom))	11 Nov 2022 13:00-16:00 น.	Enroll	Enroll

เมื่อท่านลงทะเบียนเรียบร้อยแล้ว ท่านจะได้รับอีเมลยืนยันจาก e-mail : [seminar@dst.co.th](mailto:seminar@dst.co.th)

2. ชำระเงิน (ผ่านระบบ QR CODE หรือโอนเงินผ่านธนาคาร) ก่อนวันอบรม

#### ขั้นตอนการชำระเงิน



เมื่อท่านชำระเงินเรียบร้อยแล้ว \* \*เฉพาะกรณีโอนเงินผ่านธนาคาร กรุณาส่งหลักฐานการชำระเงิน มาที่ e-mail : [a-payment@dharmaiti.co.th](mailto:a-payment@dharmaiti.co.th)

3. ยืนยันตัวตน (KYC) ทาง e-mail

- ตรวจสอบข้อมูล และทำการแนบภาพถ่ายผู้สมัครประชาชน เพื่อยืนยันตัวตนในการนับชั่วโมง

#### แบบฟอร์มตัวอย่าง

ข้อมูลการนับชั่วโมง

เลขที่บัตรประชาชน

เลขที่ใบอนุญาตบัญชี (CPD)

เลขที่ใบอนุญาตบัญชี (CPA)

เลขที่ใบอนุญาตบัญชี (CPA)

เลขที่ใบอนุญาตบัญชี (CPA)

เลขที่ใบอนุญาตบัญชี (CPA)

ยืนยันตัวตน

ภาพถ่ายผู้สมัคร

การยืนยันตัวตน

4. เมื่อทำการยืนยันตัวตน (KYC) เรียบร้อย ระบบจะส่ง Link อบรม และเอกสารประกอบการสัมมนาทาง e-mail

เงื่อนไขการเข้าอบรม Online และการนับชั่วโมงผ่านโปรแกรม ZOOM

- ผู้เข้าอบรมติดตั้งโปรแกรม Zoom Version ล่าสุด แล้วลงทะเบียนโปรแกรมให้พร้อมใช้งาน
- ติดตั้งโปรแกรมบน Computer PC และ Notebook (คลิกที่ลิ้ง URL <https://zoom.us/download> เลือก Download Zoom Client for Meetings)



- ติดตั้ง Application บน Smart Phone ผ่านระบบ ios และ Android



- การอบรมผ่านโปรแกรม ZOOM ควรติดตั้งโปรแกรมลงบนคอมพิวเตอร์ หรือ โน้ตบุ๊กที่มีกล้อง โดยต้องต่อระบบเครือข่ายอินเทอร์เน็ตความเร็วไม่ต่ำกว่า 10 Mbps เพื่อการอบรมที่มีประสิทธิภาพ
- กำหนดจำนวนผู้เข้าอบรม 1 ท่าน / 1 User
- ผู้เข้าอบรมต้องทำการยืนยันตัวตน (KYC)
- ผู้เข้าอบรมต้องเข้าห้องอบรมผ่านโปรแกรม Zoom ก่อนเวลาที่ระบุไว้ อย่างน้อย 20 นาที
- ผู้เข้าอบรมต้องตั้งชื่อบัญชี ZOOM เป็นชื่อ-นามสกุลจริง ด้วยภาษาไทย ให้ตรงตามบัตรประชาชน
- ผู้เข้าอบรมต้องเปิดกล้องตลอดระยะเวลาการอบรม และไม่ควรถูกออกจากระบบ เนื่องจากสถาบันฯ จะทำการบันทึกเสียงและภาพเพื่อส่งสมาชิกเข้าบัญชี
- เจ้าหน้าที่จะ Capture หน้าจอผู้เข้าอบรมทุกคน
  - \* หลักสูตร 3 ชั่วโมง Capture หน้าจอ 2 ช่วง ช่วงก่อนอบรมและสิ้นสุดการอบรม
  - \* หลักสูตร 6 ชั่วโมง Capture หน้าจอ 4 ช่วง ช่วงเช้า ก่อนอบรม (09.00 น.) และช่วงการอบรมช่วงเช้า (12.15 น.) ช่วงบ่าย ก่อนอบรม (13.15 น.) และสิ้นสุดการอบรม (16.30 น.)
- ผู้เข้าอบรมสามารถยกป้อมยกมือ (Raise Hand) หรือพิมพ์ข้อความผ่านหน้าจอแชทได้ในช่วงก่อนอบรม
- หลักฐานที่การนับชั่วโมง CPD สำหรับผู้สอบบัญชีและผู้ทำบัญชีให้นับดังนี้
  - \* บัณฑิตกว่า 30 นาที ไม่นับเป็นชั่วโมงนับชั่วโมง
  - \* 30 ถึง 59 นาที ให้นับเป็นครึ่งชั่วโมง
  - \* 60 นาที ให้นับเป็น 1 ชั่วโมง
- หนังสือรับรองจะจัดส่งให้ทาง e-mail ภายใน 3 วันทำการหลังเสร็จสิ้นการอบรม
- การพัฒนาศาสนาธุรกิจต้องเป็นสิทธิส่วนบุคคล ต้องเข้าอบรมด้วยตนเองเท่านั้น กรณีไม่ปฏิบัติตามเงื่อนไขข้างต้นจะไม่สามารถนับชั่วโมงได้

- ห้ามบันทึกภาพ วีดิโอ แร่ หรือนำไปเผยแพร่ (สงวนลิขสิทธิ์) -