



Check!!

ความพร้อม...

ก่อนยื่นแบบ ภ.จ.ด.50

และ

ประเด็นตรวจสอบภาษี

ที่เกิดขึ้นจริงจากสรรพากร

จบ!! ทุกปัญหาการกรอกแบบ ภ.จ.ด.50

- ด่วน!! Update กฎหมายฯ พร้อมเช็คสิทธิประโยชน์ทางภาษีของกิจการ**
- กระบทยอด ภ.จ.ด.50 และ ภ.พ.30 มียอดไม่ตรงกัน พร้อมวิธีแก้ไข!!**
- Highlight การกรอกแบบ ภ.จ.ด.50 และ 9 เคล็ดลับในการยื่นแบบ ภ.จ.ด.50 ปิดช่องโหว่ด้วยการทำ Working Paper**

วิทยากร

อาจารย์สุเทพ พงษ์พิทักษ์
วิทยากรด้านกฎหมายภาษีอากร
อดีตสรรพากรภาค 4 กรมสรรพากร



กำหนดการสัมมนา

วันพฤหัสบดีที่

28

มีนาคม

2567

09.00-16.30 น.

SCAN เพื่อจองสัมมนา



อัตราค่าสัมมนา

สมาชิก (Tax, HR)
4,000 + VAT 280 = 4,280 บาท

บุคคลทั่วไป
4,500 + VAT 315 = 4,815 บาท

* รับชำระเงินผ่านระบบ QR CODE หรือโอนเงินผ่านธนาคารเท่านั้น

หัวข้อสัมมนา

1. ตรวจสอบการบันทึกบัญชี, การออกงบการเงิน
2. การกรอกแบบถ้ากรอกผิด แต่ออกงบถูก จะมีผลอย่างไร หรือไม่ สิ่งใดที่สรรพากรพึงเล็งเป็นพิเศษ
3. จุดผิดพลาดที่สรรพากรมักพบในการกรอกแบบ ภ.ง.ด.50
4. ข้อควรระวังในการกรอกแบบ ภ.ง.ด.50 ที่นักบัญชีต้องรู้และพลาดไม่ได้
5. เจาะประเด็นการตรวจสอบรายได้ที่สำคัญและไม่ควรมองข้าม
 - การบันทึกรายได้ จะต้องพิจารณาและระวางจุดไหนบ้าง เพื่อป้องกันการถูกตรวจสอบจากสรรพากร
 - ปิดช่องโหว่ ด้วยการทำ Working Paper
 - * การทำ Working Paper มีความสำคัญอย่างไรกับการรับรู้รายได้และช่วยได้จริงหรือไม่หากสรรพากรเรียกตรวจสอบ
 - รายได้ที่ได้รับยกเว้นตามหลักเกณฑ์ของสรรพากร แต่บริษัทกลับนำมาขึ้นเสียภาษี จะมีทางแก้ไขอย่างไร
6. ก่อนกรอกแบบ ภ.ง.ด.50 ต้องกระหนบยอดใน ภ.ง.ด.50 กับ ภ.พ.30 หรือไม่
 - การรับรู้รายได้ใน ภ.ง.ด.50 กับการรับรู้รายได้ใน ภ.พ.30 จำเป็นต้องตรงกันเสมอหรือไม่/ถ้าหากไม่ตรงจะถูกตรวจสอบอย่างไร
7. สาเหตุที่การกระหนบยอด ภ.ง.ด.50 และ ภ.พ.30 แล้ว มียอดไม่ตรงกัน พร้อมวิธีแก้ไข
8. ตรวจสอบการรับรู้รายได้จากการขายสินทรัพย์
9. การตรวจสอบการรับรู้รายได้เป็นรายกิจการ
 - ธุรกิจซื้อขายไป - ธุรกิจบริการ
 - BOI - ธุรกิจเช่าซื้อ
 - ธุรกิจส่งหาริมทรัพย์ - ธุรกิจนำเข้า-ส่งออก
10. ตรวจสอบการรับรู้รายได้จากอัตราแลกเปลี่ยน
11. ตรวจสอบการกรอกดอกเบี้ยรับ กรณีให้กู้ยืมเงินจริงแล้วคิดดอกเบี้ย กับกรณีให้กู้ยืมเงินแต่ไม่คิดดอกเบี้ย สรรพากรดูจากอะไร
 - การประเมินดอกเบี้ยตามท้องตลาด สรรพากรใช้อัตราเงินฝาก หรืออัตราเงินกู้
12. ประเด็นที่ต้องระวังในการกรอกต้นทุน สินทรัพย์ หากหลงผิดสรรพากรบวกกลับทันที
13. ข้อควรระวังในการกรอกผลขาดทุนยกมาไม่เกิน 5 รอบระยะเวลาบัญชีของกิจการ BOI และ Non BOI
14. ตรวจสอบประเด็น Hot รายจ่ายและรายจ่ายต้องห้าม
15. ประเด็นการตรวจสอบค่าเสื่อมราคาทรัพย์สินและหนี้สูญที่นักบัญชีต้องทราบเมื่อกรอกแบบ ภ.ง.ด 50
16. **9 เคล็ดลับ**การยื่นแบบ ภ.ง.ด.50
17. Highlight การกรอกแบบ ภ.ง.ด.50 กรอกอย่างไรจึงรอด และปลอดภัยจากการถูกตรวจสอบจากสรรพากร



ขั้นตอนการสมัครและเข้าใช้งาน

1. สำรองที่นึ่งการอบรมผ่าน www.dst.co.th

ขั้นตอนการสำรองที่นึ่ง

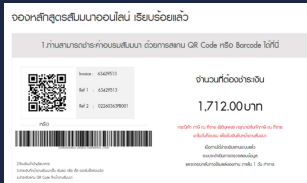
คลิกเพื่อลงกษบัญชี

หลักสูตร/วิชา	วิทยากร/อาจารย์	วันที่อบรม	สิทธิ์การลงทะเบียน	สิทธิ์การสอบบัญชี
13 ก.ย. 2563 13.00-12.30 น.	หลักสูตรการฝึกอบรมในทางบัญชีและภาษีอากร (Tax Training) โดย (นางสาว) สุวิมลรัตน์ นาคดี (CPA) (ผู้รับใบประกอบวิชาชีพ)	09:00-12:00	Zoom	Zoom
13 ก.ย. 2563 13.00-16.30 น.	Case Studies (กรณีศึกษา) กรณีศึกษาการบัญชีและภาษีอากร (Tax Case Studies) โดย (นางสาว) สุวิมลรัตน์ นาคดี (CPA) (ผู้รับใบประกอบวิชาชีพ)	09:00-12:00	Zoom	Zoom

เมื่อท่านลงทะเบียนเรียบร้อยแล้ว ท่านจะได้รับการยืนยันจาก e-mail : seminar@dst.co.th

2. ชำระเงิน (ผ่านระบบ QR CODE หรือโอนเงินผ่านธนาคาร) ก่อนวันอบรม

ขั้นตอนการชำระเงิน



เมื่อท่านชำระเงินเรียบร้อยแล้ว **โปรดฝากกรณีโอนเงินผ่านธนาคาร กรุณาส่งหลักฐานการชำระเงิน มาที่ e-mail : e-payment@dharmiti.co.th

3. ยืนยันตัวตน (KYC) ทาง e-mail

- ตรวจสอบข้อมูล และทำการแนบภาพถ่ายคู่บัตรประชาชน เพื่อยืนยันตัวตนในการนับชั่วโมง

แบบฟอร์มตัวอย่าง

กรณีสอบบัญชีการนับชั่วโมง

ข้อมูลการนับชั่วโมง
สำหรับผู้ที่ลงทะเบียนแล้วและได้รับการยืนยันตัวตนเรียบร้อยแล้ว

เลขที่บัตรประชาชน
XXXXXXXXXXXX

ฉันไม่ใช่สมาชิกบัญชี (CPI)

ฉันไม่ใช่ผู้สอบบัญชี (CPA)

เลขที่ใบอนุญาตสอบบัญชี

ฉันไม่ใช่ผู้สอบบัญชีที่ภาคการ (TA)

เลขที่ใบอนุญาตสอบบัญชีภาคการ

การยืนยันตัวตน

สำหรับผู้ที่ลงทะเบียนแล้วและได้รับการยืนยันตัวตนเรียบร้อยแล้ว

ยืนยันตัวตน

กรุณาแนบรูปถ่ายบัตรประชาชน

ฉันไม่ใช่สมาชิกบัญชี (CPI)

ฉันไม่ใช่ผู้สอบบัญชี (CPA)

เลขที่ใบอนุญาตสอบบัญชี

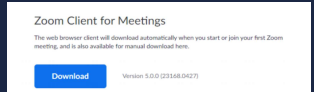
ฉันไม่ใช่ผู้สอบบัญชีที่ภาคการ (TA)

เลขที่ใบอนุญาตสอบบัญชีภาคการ

4. เมื่อทำการยืนยันตัวตน (KYC) เรียบร้อย ระบบจะส่ง Link อบรม และเอกสารประกอบการสัมมนาทาง e-mail

เมื่อไรการเข้าอบรม Online และการนับชั่วโมงผ่านโปรแกรม ZOOM

- ผู้เข้าอบรมติดตั้งโปรแกรม Zoom Version ล่าสุด แล้วลงทะเบียนโปรแกรมให้พร้อมใช้งาน
- ติดตั้งโปรแกรมบน Computer PC และ Notebook (คลิกที่ลิงค์ URL <https://zoom.us/download> เลือก Download Zoom Client for Meetings)



ติดตั้ง Application บน Smart Phone ผ่านระบบ ios และ Android



- การอบรมผ่านโปรแกรม ZOOM ควรติดตั้งโปรแกรมบนคอมพิวเตอร์ หรือ โน้ตบุ๊กที่มีกล้อง โดยเชื่อมต่อระบบเครือข่ายอินเทอร์เน็ตมีความเร็วไม่ต่ำกว่า 10 Mbps เพื่อการอบรมที่มีประสิทธิภาพ
- กำหนดจำนวนผู้เข้าอบรม 1 ท่าน / 1 User
- ผู้เข้าอบรมต้องทำการยืนยันตัวตน (KYC)
- ผู้เข้าอบรมต้องเข้าห้องอบรมผ่านโปรแกรม Zoom ก่อนเวลาที่ระบุไว้ อย่างน้อย 20 นาที
- ผู้เข้าอบรมต้องตั้งชื่อบัญชี ZOOM เป็นชื่อ-นามสกุลจริง ด้วยภาษาไทย ให้ตรงตามบัตรประชาชน
- ผู้เข้าอบรมต้องเปิดกล้องตลอดระยะเวลาอบรม และไม่ควรกดออกจากโปรแกรม เนื่องจากหากดับฯ จะทำการบันทึกเสียงและภาพเพื่อนำส่งสภาวิชาชีพบัญชี
- เจ้าหน้าที่จะ Capture หน้าจอผู้เข้าอบรมทุกคน
 - * หลีกสูตร 3 ชั่วโมง Capture หน้าจอ 2 ช่วง ช่วงก่อนอบรม (09.00 น.) และสิ้นสุดการอบรม (12.15 น.)
 - * หลีกสูตร 6 ชั่วโมง Capture หน้าจอ 2 ช่วง ช่วงก่อนอบรม (09.00 น.) และสิ้นสุดการอบรม (16.30 น.)
- ผู้เข้าอบรมสามารถยกมือขึ้น (Raise Hand) หรือพิมพ์ข้อความผ่านทางช่องแชทได้ระหว่างอบรม
- หลักเกณฑ์การนับชั่วโมง CPD สำหรับผู้สอบบัญชีและผู้ทำบัญชีให้บัญชีมี
 - * บัญชีกว่า 30 นาที ไม่นับเป็นจำนวนชั่วโมง
 - * 30 ถึง 59 นาที ให้นับเป็นครึ่งชั่วโมง
 - * 60 นาที ให้นับเป็น 1 ชั่วโมง
- หนังสือรับรองจะจัดส่งให้ทาง e-mail ภายใน 3 วันทำการหลังเสร็จสิ้นการอบรม
- การพัฒนาคณาจารย์ที่นับชั่วโมงเป็นสิทธิส่วนบุคคล ต้องทำอบรมด้วยตนเองเท่านั้น กรณีไม่ปฏิบัติตามเงื่อนไขข้างต้นจะไม่สามารถนับชั่วโมงได้

- ห้ามบันทึกภาพ วีดีโอ แสง หรือนำไปเผยแพร่ (สงวนลิขสิทธิ์) -